

# Opiliones

descripsit

William Sörensen.

Animalia hujus ordinis adhuc sane tam paullum et cognita et collecta quidem sunt, ut adumbratio tantum distributionis geographicae eorum fieri possit. Sed, quamquam parvus est numerus Opilionum hic descriptorum, tamen dicendum est, Opiliones, praesertim Laniatores, Australiae vel potius terrarum et insularum Oceani Indico-Pacifici ab Opilionibus (Laniatoribus), partes ceteras orbis terrarum inhabitantibus, tantopere discrepare, ut familias novas haud paucas formare coactus sim. Familiae Samoidarum et Epedanoidarum in terris Oceani Indico-Pacifici tantum vivere videntur. Triaenonychoidae autem etiam e parte occidentali (Chile) Americae meridionalis cognoscuntur et Dampetroidae etiam in Africa (et India orientali verosimiliter) habitant. Phalangodidas per omnes partes orbis terrarum (etiam Americam meridiionalem) — ut videtur parce — distributas esse, dici nunc potest.

In Opilionibus Laniatoribus, quos antehac perlustravi, sane animadvertavi<sup>1)</sup>, metatarsum in duas partes oblique conjunctas divisum esse. Quod autem ponderis parvuli vel nulli esse, putavi, quia pars ulterior fuit parva et hae partes duae non articulatione (mobili) conjunctae sunt, ita ut mihi visum sit, partem ulteriorem ad articulos, quos spurios appellaverim, pertinere, praesertim quum (tibiae et) metatarsi in articulos re vera spurios saepe divisa sint. Speciebus autem familiae Triaenonychoidarum metatarsus in duas partes, minus oblique conjunctas, divisus est, et pars propior ulteriore brevior est, et ambae partes — quoad videre potui<sup>2)</sup> — articulatione vera (librate mobili) junguntur. Igitur censeo, hoc idem phaenomenon esse, quod in metatarsis Scorpionum jam diu cognoverim: metatarsi in binas partes eodem modo divisi sunt, quo Phryno et Araneis et Opilionibus tibiae (s. l.) in patellas et tibias (s. s.) divisa. Propono, partem propiorem metatarsi „astragalum“ et partem ulteriorem „calcaneum“ appellari.

---

1) Inspiciatur tractatus meus: „Om Bygningen af Gonyleptiderne. . .“ (Naturhist. Tidsskr. 3 R. Bd. XII. p. 118, nota quarta).

2) Nam specierum trium hujus familiae mihi cognitarum specimina singula adsunt.

De terminis ceteris inspiciatur opusculum meum „Opiliones Laniatores Musei Hauniensis“ (Naturhist. Tidsskr. 3 R. Bd. XIV. p. 572).

Subordo I: Opiliones Palpatores. Thorell.

Palpi tenues, filiformes, teretes; pars tarsalis unguiculo aut pusillo aut nullo instructa; spinae, si adsunt, aut in ordines quaternos — inferiores robustiores — aut in ordinem unum inferiorem dispositae.

Lobus maxillaris coxarum primi paris articulatione separatus, per se mobilis.

Labium sternale basi cum lobis maxillaribus coxarum primi paris conjunctum.

Unguiculi pedum omnium ejusdem formae et numeri sunt.

Ganglia truncorum abdominalium globosa, disjuncta.

Organa accessoria (jecora?) canalis digestivi -- saltem saepissime — multilobata.

Peni pone incrassato glans simplex articulatione mobilis, musculo erigitur, setis paucis parvis instructa.

Glandula unguentaria vaginalis penis — saltem saepissime — magna, multilobata.

Ovipositor longissimus, annulatus, apice plus minusve profunde bifidus.

Metamorphosis mentionis haud digna.

Coxae inter se saepissime divergentes, quare apertura genitalis ori valde appropinquata.

Par secundum pedum plerumque omnium longissimum.

Differentia sexualis plerumque exigua.

**Phalangioidae** Thorell.

Palporum pars tarsalis parte tibiali insigniter longior, unguiculo instructa.

Lobus maxillaris coxarum secundi paris discretus, articulatione mobilis.

Labium sternale magnum.

Coxae (omnes) mobiles, radiatim divergentes, quare sternum breve.

Orificia glandularum foetidarum detecta.

Spiracula hiantia, obtecta, in sulco posita, coxas quarti paris ab abdomine separante.

**Macropsalis** n. g.

Antennae corpore multo longiores (articulo primo tuberculum inferius basale non praebente).

Labrum parvum, convexum, nec cornutum.

Palpi antennis multo breviores; pars tibialis parte patellari dimidio longior; pars patellaris ramosa. Unguiculi pars propior subtilissime denticulata.

Inter partem palpigeram et partem maxillarem adest processulus pronus.

Lobus maxillaris coxarum secundi paris sat parvus, angustus, convexus, non attenuatus, obtusus.

Orificia glandularum foetidarum usque ad (intra) margines laterales cephalothoracis sita, foveolas ovales magnas praebent.

Femora omnia trochantere spurio instructa. Tibiae secundi paris impartitae.

Articuli tarsales limitem metatarsi et tarsi non praebent.

Corpus subovatum; integumenta subcoriacea; abdomen cephalothorace longius.

*Macropsalis serritarsus* n. sp.

Tab. 5. Fig. 1.

4,5 Mm. longa, partim testacea, partim infuscata, stria media ante tuber oculiferum fusca, vitta lata a tubere ad apicem abdominis ducta rubicundo-cinerea; tarsi II pars serrata.

Tuber oculiferum parvum, a margine anteriore cephalothoracis spatio separatum, quam longitudine tuberis vix duplo longiore; aequae longum ac altum ac latum, supra vix excavatum, paribus paucis aculeorum pusillorum ornatum. Cephalothorax aculeis dispersis ornatus; e margine anteriore impressio linearis tuber oculiferum versus exit.

Abdomen et supra et infra laeve.

Antennarum articulus primus rectus, apice paullum incrassatus, ubique dentatus; articulus secundus rectus, apicem versus sensim paullulo crassior, ubique (praesertim ante) dense dentatus. Forceps haud robustus.

Palporum partes patellaris, tibialis, tarsalis leviter arcuatae, pillosae. Pars producta ramus (interior) partis patellaris ipsa parte plus quam duplo brevior, obtusa.

Pedes sat robusti; pedes I ceteris robustiores. Processus basalis superior coxarum I, II, III perlongus. Femora I et patellae I processulis inferioribus et lateralibus acutis dense praedita; partes ceterae pedum parce setosae. Articuli tarsales (et metatarsales): 30—40; 60—70; 30—40; 40—50. Articuli quintus (aut sextus) usque ad duodevicesimum (aut duoetvicesimum) pedum II apice plus minusve incrassati. Unguiculi pedum II et IV magni.

Differentia sexualis ?

Coloratio: Cephalothorax anterior sordide testaceus, stria media ante tuber oculiferum cinereo-luteum posita, oculis, anulo cinctis, angulis anterioribus, orificiis glandularum foetidarum fuscis; cephalothorax posterior infuscatus; abdomen striis transversis infuscatis notatum, (latera versus dilutioribus), albopunctatis, vitta media lata rubicundo-cinerea ornatum, a tubere oculifero ad apicem abdominis producta, primum sensim latiore, deinde subito aliquanto angustiore, denique sensim latiore. Venter cinereo-luteus, punctis fuscis notatus. Membra lutea; coxae linea media et, apicem versus, macula brunneis ornatae; apices femorum, patellarum, tibiaram infuscati;

articuli tarsales priores leviter infuscati. Antennarum articulus secundus fusco-punctatus; palporum partes femoralis, patellaris, tibialis striis et punctis fuscis notatae.

Long. corp. 4,5; lat. corp. 2,5; antennae 10; palpi 5; pes I 17; II 36; III 16; IV 27.

Patria: Nova Hollandia. Exempla quattuor vidi, ad urbem Sidney capta.

*Pantopsalis E. Simon.*

Pantopsalis E. S. (Comptes rend. d. l. soc. ent. de Belgique. 1879. Mai. p. 4 — libelli separati).

Hoc genus mihi inecognitum, a genere Macropsalidis hisce notis diserepare videtur: Tubere oculifero inermi; abdomine quam cephalothorace brevior; palporum partibus patellari et tibiali sibi longitudine subaequalibus, parte patellari non ramosa; tibiis secundi paris spurie articulatis.

*Pantopsalis Listeri.*

Phalangium Listeri White (Proc. o. t. zool. soc. London. XVII. 1849. p. 6).

Pantopsalis — E. S. (loc. cit.).

Patria: Nova Zelandia.

Subordo II. Opiliones Laniatores Thorell.

Palpi robusti, articulis incrassatis; pars tarsalis ungue valido prehensili armata; spinae, si adsunt, marginibus lateralibus inferioribus impositae.

Lobus maxillaris coxarum primi paris fixus, motu coxae suae mobilis.

Labium sternale liberum, nec lobis maxillaribus conjunctum.

Coxae posteriores (primo pare excepto) immobiles, coalitae.

Pedes primi et secundi parium aut numero aut structura unguiculorum a pedibus tertii et quarti parium discrepant.

Gauglia truncorum abdominalium cylindrica, confluentia.

Organa accessoria (jecora?) canalis digestivi simplicia aut bilobata.

Glaus penis cylindrici porrecta (cum cetera parte non articulatione conjuncta), musculis erigi non potest, in processus duos (aut tres) desinens, setis multis validis instructos.

Glandula unguentaria vaginalis penis pusilla, integra.

Ovipositor sat longus, simplex, apice breviter quadrilabiatus, corona setarum incurvarum instructus.

Metamorphosis exigua: pullorum (et juniorum) pedes tertii et quarti parium apice articuli tarsalis ultimi protruso, praeter unguiculos binos pseudo-nychio (processu ipsius plantulae — modo Araneorum multarum) et arolio instructi; — articuli tarsales primum: 2, 2, 2, 2, deinde: 2, 2, 3, 3; —

palpi spinis paucioribus armati; — orificia glandularum foetidarum orbicularia in fundo impressionis (modo Palpatorum) posita.

Coxae quarti paris saepissime dilatatae.  
Differentia sexualis plerumque maxima.

Observatio: An metamorphosis dicta etiam Triaenonychoideis valeat, nondum scio.

Conspectus familiarum hic tractatarum:

- A. Pedes omnes unguiculis singulis instructi . . . . . *Triaenonychoideae*.  
B. Pedibus primi et secundi parium unguiculi singuli, pedibus tertii et quarti parium unguiculi bini adsunt:
1. Lobus maxillaris coxarum secundi paris exsertus, cum ipsa coxa articulatione (cute molli) conjunctus, mobilis:
    - a. Articulis tarsalibus pedum posteriorum scopula plane deest:
      - \* Spiracula perpusilla, orbicularia, integra . . . *Phalangodidae*.
      - \*\* Spiracula maxima, lunaria, cancellata, nivea quia cancelli tuberculis microscopicis ornati . . . . . *Zalmoxioidae*.
    - b. Articuli tarsales duo ultimi pedum posteriorum scopula instructi  
*Epedanoidae*.
  2. Lobus maxillaris coxarum secundi paris deest:
    - a. Articuli tarsales duo ultimi pedum posteriorum scopula instructi  
*Samoidae*.
    - b. Articulis tarsalibus pedum posteriorum scopula plane deest:
      - \* Spiracula obtecta . . . . . *Dampetroidae*.
      - \*\* Spiracula detecta . . . . . *Gonyleptoideae*.

**Triaenonychoideae. N. F.**

Lobus maxillaris coxarum secundi paris manifeste discretus, articulatione mobilis, (relative) major, bipartitus, labium sternale totum obtegens.

Palporum partes tibialis et tarsalis minus manifeste oblique posita sunt, ita ut adductae partem femoralem utroque margine attingant.

Orificia glandularum foetidarum processibus (quorum unus humilior longissimus) superioribus coxarum secundi paris obtecta; emissaria liquoris foetidi secundum margines laterales scuti ducta.

Spiracula maxima, lunaria, cancellata, nivea quia cancelli tuberculis microscopicis ornati; post sulcum posita, coxas quarti paris ab abdomine separantem.

Scutum dorsuale sulcis transversis quatuor divisum.

Pedes II omnium longissimi, pedibus IV saltem non breviores.

Coxae quarti paris paulum dilatatae.

Femorum pars infima trochanterem spurium (praeter trochanterem verum) format.

Astragalus pedum brevis, cum calcaneo articulatione conjunctus. Pars ulterior tarsi I biarticulata. Scopula deest. Unguiculi pedum permagni; pedes I et II unguiculis singulis integris, pedes III et IV unguiculis singulis instructi, qui processibus lateralibus binis aduncis muniti sunt.

#### Conspectus generum:

Tuber oculiferum eminentia unica praeditum . . . . . *Triaenonyx*.

Tuber oculiferum eminentiis majoribus duabus (par non efficientibus) praeditum.  
*Triaenobunus*.

### **Triaenonyx** n. g.

Palpi validi, processibus armati, quibus aculei laterales (apici propinqui, non autem apicales) impositi sunt.

Antennarum articulus primus clavatus (parte incrassata non globosa).

Tuber oculiferum magnum, conicum, eminentia (majore) unica praeditum.

Sulci transversi scuti omnes disjuncti, leviter arcuati, obsoleti, praesertim anteriores.

Area quarta scuti eminentiis majoribus ambabus instructa.

Spiracula magna, detecta; bulla leviter elevata.

Pedes I inermes. Coxae IV coxis III fere duplo latiores, cum abdomine processibus fulcientibus non conjunctae.

#### *Triaenonyx rapax* n. sp.

Tab. 5. Fig. 2.

6 Mm. longa, testacea; eminentia tuberis oculiferi parva (granum); palporum pars tibialis parte patellari dimidio longior; area tertia scuti eminentiis ambabus, quam ceteris paullo majoribus; spatium, eminentias majores areae quartae separans, eminentiis quadruplo longius. Articuli tarsales 4, 11, 4, 4.

*Pythora rapax* L. Koch? in litt.

Tuber oculiferum ex ipso margine scuti surgens, ante erectum, pone declive; eminentia major apicalis tuberis est granum; oculi magni apicem propinqui. Scuti area prima subquadrata; scutum deinde sensim paullo latius. Limbus anterior non adest. Limbus lateralis a latere tuberis oculiferi angustus exiens, ordine uno (interiore) granulorum densorum limitatus, extus subtiliter coriaceus. Area prima granulis densis dispersis; margo posterior areae primae areaeque ceterae ordinibus singulis granulorum densorum ornatae;

scutum praeterea subtiliter coriaceum. Areae (tertia et) quarta tuberculis binis acutis instructae. Segmenta dorsualia libera tria anteriora et segmenta ventralia omnia ordinibus singulis, segmentum anale dorsuale ordinibus duobus granulorum praedita. Coxae granulatae; coxae I<sup>1)</sup> tuberculis longe conicis setiferis praeditae.

Spiracula permagna.

Antennarum articulus primus supra sublaevis, subtus parce granulatus; articulus secundus geniculatus, ante granis et granulis setiferis ornatus, pone leviter convexus, sublaevis.

Palpi validi; pars trochanterica processibus superioribus duobus aut tribus et inferiore uno; pars femoralis supra convexa, plus quam duplo crassior quam femur III, processibus superioribus tribus (ultimo pusillo) inferioribus tribus (basali omnium maximo) interioribus quinque parvulis (quorum tres proximi superiores, duo ultimi inferiores); pars patellaris granis interioribus duobus rotundis setiferis; pars tibialis parte patellari dimidio longior et multo crassior, processibus robustis utrinque trinis; pars tarsalis depressa, parte tibiali paullulo brevior, utrinque processibus trinis robustis brevibus. Unguis robustus, parte tarsali nonnihil brevior.

Pedes breves, robustiores. Coxae IV tuberculis apicalibus exterioribus et interioribus singulis. Trochanteres veri omnes subglobosi. Trochanteres spurii fere aequae crassi ac longi. Femora leviter arcuata, patellae, tibiae ubique granulata. Astragalus I calcaneo quattuor partibus brevior; astragalus II perbrevis; astragalus III et IV calcaneo dimidio brevior. Articuli tarsales: 4; 11; 4; 4.

Differentia sexualis?

Testacea; latera areae primae scuti, segmenta dorsualia libera, segmentum anale ventrale, tibiae leviter infuscata.

Long. corp. 6; long. scuti 4,25; lat. scuti 3,5; palpi 6; pes I 10; II 16; III 10; IV 15.

Patria: Polynesia. Specimen unicum (verosimiliter marem) vidi, in insulis „Viti“ captum.

### **Triaenobunus** n. g.

Palpi validi, processibus armati, quibus aculei laterales (apici propinqui, non autem apicales) impositi sunt.

Antennarum articulus primus clavatus (parte incrassata non globosa).

Tuber oculiferum magnum, conicum, eminentiis majoribus duabus instructum, priore tridente.

Sulci transversi scuti obsoleti, vix arcuati.

1) Quae eminentiis majoribus fere semper ornatae sunt.

Areae scuti quattuor posteriora eminentiis majoribus binis instructa. Spiracula (quatenus vidi) erga partem mediam coxarum in segmento ventrali primo brevi posita, tuberculis brevibus crassis partim obiecta, coxis et segmento impositis. (Quae tubercula non fulcimenta dicenda sunt, quod altera coxarum non segmentum, altera segmenti coxas non attingunt). Pedum I trochanteres, femora, tibiae spinis armata. Coxae IV coxis II aliquanto latiores.

*Triaenobunus bicarinatus* n. sp.

Tab. 5. Fig. 3.

2,75 Mm. longus, fuscus, femoribus et palporum partibus annulatis, antennis et processibus tuberis oculiferi testaceis; margo anterior scuti processulis sex praeditus. Articuli tarsales: 3, 5, 3, 3.

Tuber oculiferum ex ipso margine anteriore scuti surgens; processui anteriori magno tridenti propinquus processus subcylindricus, acuminatus; pone adsunt tubercula cylindrica, acuminata, primum unum, deinde ambo. (Quae eminentiae omnes setiferae). Oculi magni, prominentes.

Scutum convexum, ante latum, rotundatum, erga coxas III paululum angustatum, deinde sensim (haud paullo) latius. Limbus anterior non discretus; margo anterior processulis longe conicis, utrinque trinis, proclivibus. Limbus lateralis haud discretus, angustior, ordine interiore granorum densorum ornatus. Scutum ordinibus ambobus eminentiarum carinatum, a tubere oculifero orientibus, quarum binae, areis quattuor posterioribus impositae, sunt tubercula recurva, conica, acuta, setifera. Praeterea areae ordinibus transversis singulis granorum magnorum ornatae sunt; item area prima ordinibus granorum praedita, transversis duobus et longitudinalibus obliquis utrinque binis, a margine anteriore exeuntibus, exteriori brevi. Segmenta dorsalia libera tria anteriora ordinibus singulis tuberculorum recurvorum, conicorum, setiferorum; segmenta ventralia primum ordine tuberculorum obtusorum (non fulcimentium), cetera ordinibus singulis granulorum ornata. Coxae granulatae.

Antennarum parvarum pars incrassata articuli primi tuberculo superiore interiore apicali munita; articulus secundus geniculatus, processu late conico basali praeditus.

Palporum pars femoralis supra convexa, femore I fere duplo crassior; ordinibus inferioribus ambobus processuum robustorum, utrinque quaternorum, quorum maximi dimidio diametri articuli paene aequales, et processibus superioribus, exterioribus et interioribus trinis; pars patellaris processibus exterioribus parvis et interioribus brevibus robustis, binis; pars tibialis parti patellari longitudine subaequalis, processibus exterioribus et interioribus binis;



pars tarsalis depressa, parte tibiali paullo brevior, processibus brevibus robustis utrinque trinis. Unguis parte tarsali dimidio brevior.

Pedes breves robusti. Coxae II processu posteriore librato et coxae IV processu anteriore librato ornatae. Trochanteres, femora, patellae, tibiae ordinibus quinis setarum, granulis impositarum, appressarum, robustarum ornata. Trochanteres I spinis inferioribus binis et superioribus singulis; femora I spinis superioribus quinis et inferioribus quaternis, spina inferiore basali omnium maxima, diametro articuli plus quam duplo longiore; tibiae I spinis inferioribus trinis. Articuli tarsales: 3; 5; 3; 3.

Differentia sexualis? (num dicta tubercula et processus antennarum et coxarum mari propria?).

Coloratio: scutum et segmenta dorsualia et ventralia fusca; coxae obscure testaceae, macula apicali fusca notatae; antennae et processus tuberis oculiferi duo magni testacea; palporum pars tarsalis testacea, partes ceterae fuscae (nigro reticulatae) anulo apicali testaceo notatae; trochanteres testacei, III et IV macula exteriori fusca notati; femora fusca, anulis binis testaceis (altero ultra medium posito, altero apicali); patellae testaceae, anulo basali fusco; tibiae fuscae, anulo apicali testaceo notatae.

Long. corp. 2,75; long. scuti 2,25; lat. scuti 1,75; palpi corpori longitudine subaequales; pes I 4; II 7; III 4,5; IV 6.

Patria: Nova Hollandia. Specimen unicum (adultum, verosimiliter marem) vidi, apud urbem Sidney captum.

### Phalangodidae.

Phalangodidae E. Simon p. p.

Lobus maxillaris coxarum secundi paris latus, discretus, mobilis, porrectus, partem interiorem lobi maxillaris coxarum primi paris et partem anteriorem labii sternalis obtegens.

Maxillarum pars maxillaris et pars palpigera inter se discretae; sub parte palpigera processus adest.

Palporum partes tibialis et tarsalis vix oblique positae sunt, ita ut adductae partem femoralem utroque margine attingant.

Orificia glandularum foetidarum detecta; emissaria liquoris foetidi secundum margines laterales ducta.

Spiracula perpusilla (oculo nudo non percipienda), orbicularia, integra, margine ciliato; (saltem generi unico mihi cognito) ante (et prope) carinas transversas segmenti ventralis primi posita, erga apicem coxae IV sitam.

Scutum dorsuale sulcis transversis quinque (partim obsoletis) divisum.

Pedes II omnium longissimi, saltem pedibus IV non breviores.

Coxae IV vix dilatatae, ab abdomine sulco plus minusve profundo separatae, cum abdomine processibus fulcientibus non conjunctae.

Femorum pars infima trochanterem spurium (praeter trochanterem verum) format. Astragalus (spurius) partem maximam metatarsi efficit. Pars ulterior tarsi I biarticulata. Scopula pedibus omnibus deest. Pedes I et II unguiculis singulis, III et IV unguiculis binis instructi. Articulus tarsalis ultimus pedum III et IV conice productus nec processu terminali instructus.

### Phalangodes.

Phalangodes Tellkampff, E. Simon.  
Scotolemon Lucas, W. S.  
Ptychosoma W. S.

Palporum validorum partes aut spinis aut processibus (vario modo) armatae. Labii sternalis pars mollis sat magna. Tuber oculiferum magnum, eminentiis majoribus destitutum. Scuti sulci transversi omnes disjuncti. Area quarta scuti eminentiis majoribus destituta. Unguiculi pedum integri. Differentia sexualis non structura coxarum IV, sed interdum structura trochanterum IV demonstratur.

Antea putavi, genus Scotolemonis Lucas a genere Phalangodes Tellkampff disjungendum esse, quod Phalangodes armata Tellk. (mihi incognita) coecula est. Me hac in re erravisse, ill. Simon mihi epistola benevolentissime persuasit.

#### *Phalangodes australis* n. sp.

Tab. 5. Fig. 4.

2 Mm. longa, fusca et rubicundo-testacea; tuber oculiferum a margine anteriore scuti paullum remotum, duplo latius quam altius; limbus anterior haud manifeste discretus; areae scuti granulis dispersis densis ornatae; palporum partes omnes processibus armatae, pars femoralis processibus interioribus duobus, partes patellaris et tibialis processibus interioribus trinis; trochanteres veri subglobosi; articuli tarsales 3, 5, 5, 6.

Tuber oculiferum limbo anteriori angusto contiguum, duplo latius quam altius, longius quam altius, granulis dispersis ornatum. Oculi magni apicales, quare pars superior tuberis paullum excavata. Scutum dorsuale alte convexum, ante latum, rotundatum, erga coxas III vix angustius, deinde sensim latius. Limbus anterior haud manifeste discretus. Limbus lateralis latus, ordinibus duobus granulorum confluentium ornatu. Areae sulcis sat manifeste separatae, granulis dispersis densis ornatae. Segmenta dorsualia et segmentum anale ventrale granis densis praedita; segmenta ventralia cetera sublaevia; coxae granulatae.

Antennarum pars subglobosa articuli primi subtiliter granulata.

Palporum pars femoralis femore IV plus quam duplo crassior, supra convexa, processibus exterioribus quatuor (praeter quos eminentiae duae pusillae, inter processus tres ultimos positae) et interioribus duobus, apici propinquus, propiore quam posteriore fere duplo longiore; pars patellaris processibus exterioribus duobus, interioribus tribus; pars tibialis parte patellari vix longior, processibus utrinque trinis; pars tarsalis depressa, parti tibiali longitudine aequalis, processibus utrinque trinis. Unguis procerus, parte tarsali dimidio brevior. — Omnibus processibus aculeus longus, robustus, sub angulo recto impositus.

Pedes breviores, robustiores. Trochanteres veri subglobosi; trochanteres spurii vix manifesti, cylindrici, aequae crassi ac longi. Femora leviter arcuata; femora IV tuberculo posteriore cylindrico; trochanteres IV tuberculo anteriore medio. Articuli tarsales: 3; 5; 5; 6.

Differentia sexualis?

Coloratio: Membra, tuber oculiferum, pars major anterior areae primae rubicundo-testacea; pars cetera scuti et segmenta dorsualia fusca; segmenta ventralia fusca, maculis testaceis binis notata.

Long. corp. 2; long. et lat. scuti 1,25; pedes II et IV 5.

Patria: Nova Hollandia. Specimen unicum vidi, ad oppidum Rockhampton captum.

### **Zalmoxioidae** N. F.

Lobus maxillaris coxarum secundi paris manifeste discretus, articulatione mobilis, latus, porrectus, partem interiorem lobi maxillaris coxarum primi paris obtegens.

Maxillarum pars maxillaris et pars palpigera inter se discretae; supra partem palpigeram, breviter productam, processulus adest.

Palporum partes tibialis et tarsalis vix oblique positae sunt, ita ut adductae partem femoralem utroque margine attingant.

Orificia glandularum foetidarum detecta; emissaria liquoris foetidi secundum margines laterales scuti ducta.

Spiracula detecta, maxima, sublunata, cancellata, nivea quia cancelli tuberculis microscopicis ornati.

Scutum dorsuale sulcis transversis quinque divisum.

Pedes II omnium longissimi, saltem pedibus IV non breviores.

Coxae IV vix dilatatae, cum abdomine processibus fulcientibus non conjunctae.

Femorum pars infima trochanterem spurium (praeter trochanterem verum) format. Astragalus (spurius) partem maximam metatarsi efficit. Pars ulterior tarsi I biarticulata. Scopula pedibus omnibus deest. Pedes I et II unguiculis singulis, III et IV unguiculis binis instructi. Articulus tarsalis ultimus pedum III et IV conice non productus, processu terminali destitutus.

**Zalmoxis** n. g.

Palporum robustorum partes spinis armatae.  
 Tuber oculiferum eminentiis majoribus destitutum.  
 Scuti sulci transversi omnes disjuncti; primus sat manifestus, rectus, ceteri acuti, sub angulo flexi (ante concavi).  
 Areae prima parva, secunda omnium maxima, quarta eminentiis majoribus destituta.  
 Spiracula apici coxarum IV propinqua, ante carinulas posita.  
 Coxae IV coxis III duplo latiores.  
 Unguiculi pedum integri.  
 Differentia sexualis armatura pedum IV forsitan demonstratur.

## Conspectus specierum.

Tuber oculiferum a sulco transverso primo vix longius quam a margine anteriore scuti separatum . . . . . *Z. robusta*.  
 Tuber oculiferum a sulco transverso primo triplo longius quam a margine anteriore scuti separatum . . . . . *Z. pygmaea*.

*Zalmoxis robusta* n. sp.

Tab. 5. Fig. 5.

Mas 4,5 Mm. longus, obscure rubicundo-brunneus, palpis luteis, femoribus pedum anulis non notatis; tuber oculiferum a sulco transverso primo vix longius quam a margine anteriore scuti separatum; areae scuti (prima excepta) granis retroversis acutis ornatae, ordinatim haud manifeste dispositis. Articuli tarsales 3, 6, 5, 6.

Tuber oculiferum a sulco transverso primo vix longius quam a margine anteriore scuti separatum; transversum, plus quam duplo latius quam longius et quam altius; pars media granulis dispersis ornata; oculi magni.  
 Scutum post sulcum transversum primum altius convexum et subito dilatatum, deinde sensim paullo latius. Limbus anterior non discretus. Limbus lateralis sat latus, ordine interiore granulorum remotorum ornatus. Areae prima laevis, secunda, tertia, quarta, quinta granis retroversis acutis ornatae, ordinatim haud manifeste dispositis. Margo posterior scuti (area sexta) et segmenta dorsualia libera tria anteriora ordinibus singulis granorum majorum acutorum sat densorum praedita. Segmentum anale dorsuale verticale granis, ordinatim haud manifeste dispositis, ornatum. Segmenti ventralis primi pars media ordine granorum; carinulae post spiracula posita intus prorsusque sensim humiliores extenduntur; extra quas adest ordo tuberculorum (non fulcientium) densorum, conicorum; segmentum anale

ventrale ordinibus duobus, cetera ordinibus singulis granorum ornata. Coxae granis praeditae.

Antennarum pars incrassata articuli primi oblonga, glabra.

Palpi robusti; pars trochanterica spinis inferioribus duabus parvis; pars femoralis aequae crassa ac femur III, ordine inferiore spinarum quinque (prima et secunda diametro articuli duplo longioribus, tertia et quarta parvis) et spina interiore, quam diametro articuli longiore; pars patellaris spina interiore, quam diametro articuli longiore; pars tibialis parte patellari dimidio longior, robusta, spinis utrinque trinis, exteriori secunda diametro articuli longiore, exteriori ultima parva; pars tarsalis depressa, parte patellari paullo longior, spinis robustis utrinque binis, praeter quas duabus pusillis exterioribus. Unguis procerus, parti tarsali longitudine aequalis.

Pedes breves, robusti. Coxae IV tuberculo exteriori brevi, robusto; trochanteres IV processulo interiore apicali conico; trochanteres spurii I et II haud manifesti. Femora vix arcuata, granulata; femora IV subfusiformia ordine inferiore processulorum conicorum, acutorum, remotorum, apicem versus majorum. Patellae et tibiae granulatae; patellae IV et praesertim III femoribus crassiores; tibiae IV apicem prope manifeste crassiores et ordine inferiore processulorum paucorum (circiter quattuor) densorum praeditae. Calcanei IV haud manifesti, articulo tarsali primo manifeste breviores. Articuli tarsales: 3; 6; 5; 6.

Differentia sexualis armatura pedum IV forsitan demonstratur.

Unicolore obscure rubicundo-brunnea, subtus dilutior (rufescens); antennae et palpi nitida, laete lutea, parte femorali paullulum infuscata.

Long. corp. 4,5; long. scuti 3; lat. scuti 2; palpi 3,5; pedes I 6,5; II 12; III 8; IV 12.

Patria: Polynesia. Duo specimina vidi, in Museo Hauniensi asservata, in insulis „Viti“ verosimiliter capta, quos mares judico.

### *Zalmoxis pygmaea*. n. sp.

(Tab. 5. Fig. 6).

Femina 2,5 Mm. longa, fusco-brunnea, palpis pallidis, femoribus pedum testaceo-annulatis; tuber oculiferum a sulco transverso primo triplo longius quam a margine anteriore scuti separatum; areae scuti (prima excepta) granulis parvis, ordinatim dispositis, parce ornatae. Articuli tarsales 3, 6, 5, 6.

Tuber oculiferum a sulco transverso primo triplo longius quam a margine anteriore scuti separatum, transversum (late conicum), non duplo latius quam altius et quam longius, granulis paucis dispersis ornatum.

Scutum post sulcum transversum primum fornicatum et subito dilatatum, deinde semper latius. Limbus anterior non discretus. Limbus lateralis la-

tus, ordine interiore granulorum ornatus, pone obsoletorum. Areae prima laevis, ceterae granulis parvis, ordinatim dispositis. parce ornatae. Segmenta dorsualia libera tria anteriora ordinibus singulis granulorum remotorum praedita. Segmenta ventralia ordinibus singulis, anale duobus, granulorum praedita. Coxae granulatae.

Antennarum pars incrassata articuli primi globosa, nitida.

Palpi robusti; pars femoralis vix aequae crassa ac femur III, spinis inferioribus tribus (tertia minore a ceteris longis late separata) — ceterum palpi eodem modo instructi et armati, quo palpi *Z. robustae*.

Pedes breves, robusti; femora arcuata; femora, patellae, tibiae ubique granulata, patellae IV et praesertim III femoribus multo crassiores. Calcanei IV manifesti, aequae longi ac articulus tarsalis primus. Articuli tarsales: 3; 6; 5; 6.

Differentia sexualis armatura pedum IV fortasse demonstratur.

Coloratio: Fusco-brunnea, sulci scuti dilutiores; antennae pallido-testaceae; palpi omnino pallidi; trochanteres I, II, III testacei, IV infuscati; femora fusca anulo medio magno testaceo notata, patellae et tibiae eodem modo coloratae, anulis autem obsoletis.

Long. corp. 2,5; long. et lat. scuti 2; palpi 2; pedes I 4; II 6; III 5; IV 6.

Patria: Polynesia. Specimen adultum unicum vidi, in Museo Hauniensi assertatum, in insulis „Viti“ verosimiliter captum, quam feminam iudico.

Pullus pallens, passim infuscatus; scutum et praesertim membra setosa; palporum partes trochanterica, femoralis, patellaris eodem modo, quo in adulto armatae; partes tibialis et tarsalis spinis utrinque binis armatae. Articuli tarsales: 2; 2; 2; 2. (Ceterum adsunt notae pullorum propriae).

### **Epedanoidea** N. F.

Lobus maxillaris coxarum secundi paris discretus, articulatione mobilis, subverticalis.

Maxillarum pars maxillaris et pars palpigera inter se discretae; supra partem palpigeram productam processus adest.

Palporum partes tibialis et tarsalis paullum oblique positae, ita ut adductae partem femoralem utroque margine attingant.

Orificia glandularum foetidarum detecta; emissaria liquoris foetidi secundum margines laterales scuti ducta.

Spiracula detecta, lunata, cancellata, nivea quia cancelli tuberculis microscopicis ornati.

Scutum dorsuale sulcis transversis quattuor<sup>1)</sup> divisum, parallelis, haud arcuatis. Area prima magna, areis ceteris simul sumptis subaequalis.

<sup>1)</sup> Si sulci obsoleti sunt, numerus eorum facilius intelligitur, quod eminentiae majores scuti, si adsunt, areae quartae semper impositae.

Pedes II omnium longissimi, saltem pedibus IV non breviores.  
 Coxae IV vix dilatatae, cum abdomine processibus fulcientibus non junctae.  
 Femorum pars infima trochanterem spurium (praeter trochanterem verum  
 format. Astragalus partem maximam metatarsi efficit. Pars ulterior tarsi  
 I biarticulata. Pedes I et II unguiculis singulis, III et IV unguiculis  
 binis instructi. Pedum III et IV articuli tarsales ultimi (duo, praesertim  
 ultimus), leviter resupinati, scopula lata, densa, vestiti, pillorum longo-  
 rum, in apice (paullum) dilatatorum; articulus ultimus supra cordate in-  
 cissus; unguiculi late divergentes, retractiles; processus terminalis deest.

#### Conspectus generum <sup>1)</sup>.

A. Tuber oculiferum amplissimum, humillimum, eminentia anteriore humili-  
 ter conica praeditum; oculi a margine anteriore scuti longe remoti.

*Hinzuanus* Karsch.

B. Tuber oculiferum brevissimum transversum, eminentia media longa  
 praeditum:

1. Femora I spinis armata . . . . . *Mesoceras* n. g.

2. Femora I inermia:

\*Area quarta scuti eminentiis majoribus ambabus praedita

*Ibalonius* Karsch.

\*\*Area quarta scuti eminentiis majoribus (teste Thorell) destituta.

*Epedanus* Thorell.

Observatur: His generibus omnibus oculi inter se tantopere remoti et tu-  
 ber oculiferum tam humile est, ut etiam dici potest, tuber oculiferum com-  
 mune abesse.

(Hinzuanus insulae Madagascar, Ibalonius insulae Luzon, Epedanus insulis  
 Borneo et Javae indigenae).

### **Mesoceras** n. g.

Mesocera L. Koch in litt.

Antennae validae eminentiis conicis acutis instructae; articulus secundus obli-  
 que positus, ita ut articulus tertius digitus potius inferior quam exterior  
 dicendus sit.

Palporum procerorum partes omnes spinis armatae; pars femoralis subcy-  
 lindrica, vix arcuata; pars patellaris clavata, parte tibiali cylindrica lon-  
 gior; pars tarsalis compresso-fusififormis, parte tibiali longior.

Processus, supra partem palpigeram maxillarum positus, incurvus.

1) Quamquam genus Epedani non vidi, e descriptione ill. Thorell elucere mihi tamen videtur,  
 hoc genus generibus ceteris hujus familiae, imprimis Ibalonii, congenerem esse.

Labii sternalis pars mollis ante dilatata.

Tuber oculiferum transversum brevissimum, latissimum, eminentia media longa praeditum. Oculi latissime separati, uterque suo tumulo impositus. Tumuli processulo porrecto iuncti, processulum limbi anterioris contingente, ita ut quasi pontem formant.

Scutum convexum, a basi antennarum alte verticaliter surgens.

Sulci transversi scuti omnes disjuncti.

Area quarta scuti eminentiis majoribus ambabus praedita.

Pedes I ceteris multo tenuiores; femora spinis inferioribus et superioribus armata.

Unguiculi pedum III et IV integri, marginibus subacutis.

Differentia sexualis magnitudine et armatura antennarum et armatura palporum demonstratur. Glans penis corpore multa crassior, ante excavata; lamina (inferior) glandis angusta, in apice alte bilobata; balanus (superior) conicus, subrectus, ex excavatione glandis eminens.

#### Conspectus specierum.

Eminentiae majores areae quartae sunt tubercula humilia . . . *M. annulipes*.  
Eminentiae majores areae quartae sunt processus . . . . . *M. spinigerum*.

#### *M. annulipes* n. sp.

Tab. 5. Fig. 7.

4 Mm. longum, fusco- et rubicundo-variegatum, femoribus, tibiis, metatarsis fascis, anulis binis testaceis notatis; palporum pars femoralis parte trochanterica vix duplo longior; pars patellaris parte tibiali non dimidio longior; eminentiae majores areae quartae sunt tubercula; femora leviter arcuata, femora III femoribus IV crassiora. Articuli tarsales: 4, 9-10; 5, 5.

Mesocera annulipes L. Koch in litt.

Tuber oculiferum margini anteriori scuti quam sulco transverso primo multo propius; oculi magni a linea media corporis paullulo longius quam a margine laterali scuti remoti. Tuber oculiferum granis setiferis ornati. Processus, inter oculos positus, proclivis, seta apicali ornatus, spatio manifeste brevior, quo ab oculis separatur; basis conica, vix latior quam altior.

Corpus breve, subglobosum. Scutum alte convexum; sulci transversi tertius et quartus debiles. Limbus anterior non discretus. Limbus lateralis perlatus, granis parvis ante, pone granis parvis dispersis ornatus. Area prima ante oculos granis rotundatis dispersis; margo posterior areae primae, areae secundae et tertiae ordinibus singulis tuberculorum magnorum, latissimorum, humillimorum, setiferorum ornatae; eminentiae majores sunt tubercula ceteris



- similia, sed majora; area quinta, segmenta dorsualia libera, segmenta ventralia granis, ordinatim dispositis, ornata. Coxae granis densis praeditae.
- Antennarum articulus primus subelavatus, eminentiis conicis acutis instructus: turba transversa inferiore basali, exteriori una media, superiore una subapicali, ordine interiore a medio ad apicem ducto, quarum prima longissima. Articulus secundus longe ovatus, eminentiis conicis, acutis instructus: exteriori una, media, ordinibus obliquis anteriore et posteriore<sup>1)</sup>.
- Palporum pars trochanterica longa, spinis inferioribus duabus; pars femoralis parte trochanterica duplo longior et femore IV crassior, spinis inferioribus tribus, prima minore (aut pusilla), media diametro articuli plus quam duplo longiore, et spina interiore apicali una parva (aut pusilla); pars patellaris parte tibiali non dimidio longior, spinis exteriori una fere apicali et interioribus duabus, exteriori majore quam interiore apicali, quae interiore submedio duplo longior est; pars tibialis spinis exterioribus duabus et interioribus tribus, interiore basali minore, exteriori prima quam diametro articuli triplo longiore; pars tarsalis spinis exterioribus duabus et interioribus quinque, interioribus secunda et quarta et exterioribus quam ceteris longioribus. Unguis procerus, incurvus, parte tarsali paullulo brevior.
- Pedes graciles, breves. Coxae IV tuberculis exterioribus superioribus praeditae. Trochanteres I, II, III subpyriformes, IV subcylindrici; I spinis inferioribus paucis, II et III tuberculis setiferis inferioribus singulis instructi. Femora leviter arcuata, III quam IV crassiora, I ordinibus inferiore et superiore spinarum (sex, septem, octo), quarum longissimae diametro articuli triplo longiores. Patellae I tuberculis superioribus binis; ceterae partes setis ornatae. Tibiae II et metatarsi omnes in articulos spurios divisa. Articuli tarsales: 4; (8—) 9—10 (—12); 5; 5.
- Differentia sexualis: mari femina majori antennae perlongae et validae, digiti basi hiantes, digitus mobilis dente basali maximo armatus, eminentiae articulorum primi et secundi magnae, ita ut maximae processuli appellandae sint. Utrique sexui pars femoralis processu (seta aut aculeo destituito) instructa est, superiore subbasali, oblique posito, incurvo, haud acuto; processus autem mari quam feminae multo major. Mari soli pars femoralis processu altero simili instructa est, interiore, medio, recto. Spina inferior prima partis femoralis feminae sat magna, quam secunda vix dimidio brevior, mari parva vel pusilla, vel debilis quidem; spina interior apicalis partis femoralis feminae parva, mari pusilla vel debilis quidem.
- Fusco- et rubicundo- (interdum flavo-) variegatum; pars anterior scuti obscurior; femora, tibiae, metatarsi fusca, anulis binis testaceis notata; antennarum pars ulterior articuli primi et articulus secundus testacea; palporum pars femoralis plus minus infuscata, ceterae partes pallide testaceae.

---

1) Sine ratione positionis obliquae hujus articuli.

Long. corp. 4; long. et lat. scuti 3; (antennae maris 4,5); palpi 5; pedes I 7; II 13; III 7; IV 10.

Patria: Polynesia. Exempla novem vidi, mares quatuor, feminas quinque, in insula „Viti Levu“ capta duo, e Museo Godeffroy (Hamburgi) „Mesocera annulipes L. Koch“ nominata; unum marem in eadem insula captum, in Museo Holmiensi sub eodem nomine asservatum; sex in Museo Hauniensi asservata, verosimiliter etiam in insulis „Viti“ capta.

*Mesoceras spinigerum* n. sp.

Tab. 5. Fig. 8.

3 Mm. longum, testaceum, femoribus III et IV fusco-annulatis; palporum pars femoralis parte trochanterica plus quam duplo longior; pars patellaris parte tibiali dimidio longior; eminentiae majores areae quartae sunt processus proceri; femora recta. Articuli tarsales: 3, 9—10, 5, 5.

Tuber oculiferum margini anteriori scuti quam sulco transverso primo multo propius; oculi magni a linea media corporis paullulo longius quam a margine laterali scuti remoti. Tuber oculiferum granis ornatum. Processus, inter oculos positus, proclivis, seta apicali ornatus, spatio manifeste longior, quo ab oculis separatur; basis late conica, manifeste latior quam altior.

Scutum subquadratum, convexum; sulci transversi (sat) manifesti. Limbus anterior non discretus. Limbus lateralis perlatus, granis magnis ante ornatus, pone sublaevis. Area prima ante oculos granis rotundatis dispersis, post oculos tuberculis magnis rotundatis ornata, fere ordinatim dispositis. Areae secunda et tertia ordinibus singulis tuberculorum magnorum humilium ornatae; eminentiae majores areae quartae sunt processus ambo, leviter retroversi, seta apicali praediti, processu tuberis oculiferi dimidio breviores, spatio eos separante longiores. Area quinta ordine granorum; segmenta dorsualia libera duo anteriora ordinibus singulis, tertium ordinibus duobus, anale ordinibus tribus granulorum setiferorum praedita. Superficies scuti tota punctulis eminentibus densis ornata. Segmenta ventralia ordinibus singulis, segmentum anale ordinibus duobus granulorum; coxae granulis setiferis ornata.

Antennae eodem modo instructae et armatae, quo *M. annulipedi*.

Palporum pars femoralis parte trochanterica plus quam duplo longior et aequae crassa ac femur IV, spinis inferioribus tribus, sibi subaequalibus, quam diametro articuli duplo longioribus, et interiore apici propinqua, pusilla, et tuberculo (aculeo aut seta destituto) superiore, subbasali, incurvo; pars patellaris parte tibiali dimidio longior, spinis exterioribus una et interioribus duabus; pars tibialis spinis exterioribus duabus et interioribus tribus, interiore basali minore, exteriori prima quam diametro articuli quadruplo

longiore; pars tarsalis spinis exterioribus duabus et interioribus quinque, interioribus secunda et quarta et exterioribus quam ceteris longioribus. Unguis procerus, incurvus, parte tarsali paullulo brevior.

Pedes graciles, longiores. Coxae IV tuberculis exterioribus superioribus praeditae, inter se divergentibus. Trochanteres I, II, III subpyriformes, IV subcylindrici; I spinis inferioribus binis, II et III tuberculis inferioribus singulis, basalibus, pusillis, setiferis. Trochanteres spurii manifesti, longiores quam crassiores. Femora recta, I ordinibus inferiore et superiore spinarum trinorum aut quaternorum, quarum longissimae diametro articuli plus quam duplo longiores. Partes ceterae setis ubique ornatae. Tibiae I et IV et metatarsi omnes in articulos spurios divisa. Articuli tarsales: 3, 9—10; 5; 5.

Differentia sexualis: Mari antennae et palpi easdem notas, quas M. annulipedi praebent; exceptis: pars femoralis palporum tuberculo interiore mediodestituta; spina basalis ejusdem partis non minor.

Testaceum, lateribus scuti infuscatis; segmenta ventralia et apices coxarum infuscata; palporum partes trochanterica fusca, femoralis fusca apice testaceo, patellaris media et tibialis basalis infuscatae; femora III et IV fuscoannulata.

Long. corp. 3,25; long. et lat. scuti 2,5; palpi 4; pedes I 6; II 15; III 9; IV 13.

Patria: Polynesia. Specimen unicum vidi, marem (apice penis protruso) in insula „Viti Levu“ captum.

### **Samoidae. N. F.**

Lobus maxillaris coxarum secundi paris deest.

Maxillarum pars maxillaris et pars palpigera inter se non discretae; nec supra nec infra partem palpigeram, aliquantum productam, adest processus.

Palporum partes tibialis et tarsalis paullum oblique positae, ita ut adductae partem femoralem utroque margine attingant.

Orificia glandularum foetidarum detecta, emissaria liquoris foetidi secundum margines laterales scuti ducta.

Spiracula detecta, maxima, lunata, cancellata, nivea quia cancelli tuberculis microscopicis ornati.

Scutum dorsuale sulcis transversis quinque divisum.

Pedes II omnium longissimi, saltem pedibus IV non breviores.

Coxae IV paullum dilatatae.

Femorum pars infima trochanterem spurium (praeter trochanterem verum) format. Astragalus partem maximam metatarsi efficit. Pars ulterior tarsi I bipartita. Pedes I et II unguiculis singulis, III et IV unguiculis binis instructi. Pedum III et IV articuli tarsales ultimi (duo, praesertim ulti-

mus) leviter resupinati, scopula lata densa vestiti, pilorum, in apice (paulum) dilatatorum; articulus ultimus supra cordate incissus; unguiculi inter se late divergentes, retractiles; processus terminalis deest.

#### Conspectus generum:

A. Coxae IV processu inferiore destitutae:

1. Tuber oculiferum eminentiis nonnullis, sibi aequalibus, ornatum

*Samoa* n. g.

2. Tuber oculiferum eminentiis ambabus (haud magnis) ornatum

*Feretrius* E. S.

B. Coxae IV processu inferiore prono instructae . . . . *Badessa* n. g.  
Genera saltem *Samoa* et *Feretrii* sibi valde affinia sunt, ita ut verosimiliter olim conjungenda sint. *Feretrio Kochii* (= *Phalangodo quadrioculato* L. Koch) oculi duo — neque quattuor — sunt.

#### **Samoa** n. g.

Antennarum pars incrassata articuli primi subcylindrica.

Maxillarum pars palpigera brevis, coxae I parte sua vix tertia prominens, extus potius quam prorsus directa, margo anterior quare curvatus.

Palporum validorum pars femoralis processu superiore apicali destituta.

Labii sternalis pars mollis sat magna.

Tuber oculiferum transversum, humile, eminentiis aliquot, sibi aequalibus, ornatum.

Sulci transversi scuti omnes disjuncti.

Area quarta (et scutum totum) eminentiis majoribus destituta.

Spiracula erga apicem coxarum IV posita; e marginibus anteriore et posteriore spiraculi carinula arcuata introrsum et prorsus exit, quae a coxa foveola oblonga separatur.

Coxae IV coxis III vix duplo latiores, processu inferiore prono destitutae.

Trochanteres veri subglobosi.

Differentia sexualis structura metatarsorum III et armatura antennarum demonstratur. Lamina (inferior) glandis penis (*S. obscurae*) ante late incissa; balanus (superior) rectus, cylindricus. Glans corpore penis haud multo crassior.

#### Conspectus specierum:

Limbi laterales scuti ordinibus eminentiarum haud manifeste tribus ornati

*S. variabilis*.

Limbi laterales scuti ordinibus eminentiarum manifeste binis ornati *S. obscura*.

*Samoa variabilis* n. sp.

## Tab. 6. Fig. 1.

4,5 Mm. longa, unicolore castanea; palpi rufo-brunnei, articulis anulo apicali notatis; pedes obscure testacei, vix fusco-annulati; palporum partes femoralis et patellaris spinis interioribus singulis, apicalibus, armatae; longitudo tuberis oculiferi spatio duplo longior, quo tuber a basi antennarum separatur; limbi laterales scuti ordinibus eminentiarum haud manifeste trinis ornati. Articuli tarsales: 4, 7—8, 5, 6.

Phalangodus granulatus L. Koch in litt.

„ marmoratus L. Koch in litt.

Tuber oculiferum haud bene limitatum, duplo latius quam longius, plus quam duplo longius quam altius, granulis humilibus, rotundatis, dispersis ornatum. Scutum convexum ante latum, basi antennarum altius emarginatum, erga coxas III paullulum angustatum, deinde sensim latius; sulci transversi primus leviter, ceteri levissime arcuati. Limbus anterior non discretus, angulis acutis. Limbus lateralis eminentiis praeditus, quae ordinem exteriorem manifestum granulorum densorum praestant et ordines interiores duos haud manifestos granulorum exiguorum remotorum; emissarium liquoris foetidi erga coxas III cito, deinde sensim latius. Area prima ante et juxta tuber oculiferum granulis densis, pars cetera scuti et segmenta dorsualia libera tria anteriora granulis ornata; segmentum anale dorsuale granulis densis praeditum. Segmenta ventralia quinque anteriora ordinibus singulis, segmentum anale ordinibus duobus granulorum ornata. Coxae omnes granulis scabrae.

Spiracula minora. Bulla sat convexa.

Antennarum magnarum articulus primus laevis, articulus secundus longus, ordine anteriore eminentiarum paucarum (trium) ornatus.

Palporum pars trochanterica tuberculo superiore robusto et spinis inferioribus duabus; pars femoralis femore I triplo crassior, supra convexa, valde arcuata, spinis inferioribus duabus basalibus et spina interiore una apicali; pars patellaris spina interiore una, apici propinqua; pars tibialis parte patellari paullo longior et partibus ceteris latior, spinis, sibi subsimilibus, diametro articuli paullo longioribus, exterioribus tribus et interioribus duabus; pars tarsalis parte tibiali brevior et multo tenuior, spinis utrinque binis.

Pedes breves, robusti, sublaeves. Femora leviter arcuata; patellae crassae praesertim III et IV. Articuli tarsales: 4<sup>1)</sup>; 7—8 (—9); 5; 6.

Differentia sexualis: Mas quam femina major; antennarum articulus secundus mari manifeste geniculatus; eminentiae anteriores hujus articuli sunt granula feminae, mari tubercula subcylindrica; forcipis digitus immobilis fe-

1) Solius speciminis pedi I alteri articuli 4, alteri — anormale — 2.

minae laevis, mari tuberculo anteriore medio instructus. Metatarsi III feminae cylindrici; mari breviores, plus minusve compresso-fusifformes, infra leviter excavati, nitidi.

Unicolore castanea; antennae et palpi rufo-brunnea, laete nigro-reticulata, articulis palporum annulis singulis apicalibus nigris notatis; femora, patellae, tibiae omnia, metatarsi IV anulis fuscis binis, basalibus et apicalibus, vix manifestis notata; femora et tibiae praeterea anulis mediis obsoletis.

Long. corp. 4,5; long. et lat. scuti 3,5; palpi 5,5; pedes I 8; II 12; III 8; IV 11.

Patria: Polynesia. Exempla undecim vidi, feminas quinque, mares sex, in insula Upolu Samoa capta, quorum feminae duae sub nomine Phalangodi granulati L. Koch et unus mas sub nomine Ph. marmorati L. Koch in Museo Godeffroy (Hamburgi) asservantur.

Variatio: Quas feminas vidi, omnibus et maribus tribus scutum totum dense, manifeste granulatum; maribus duobus scutum granulis parvis parcius ornatum. Palporum pars tibialis interdum processu (instar spinae) armata.

*Samoa obscura* n. sp.

Tab. 6. Fig. 2.

2,5 Mm. longa, testaceo- et castaneo-variegata, palporum partes anulis apicalibus fuscis notatae, parte femorali plus minusve infuscata; pedes testacei, manifeste fusco-annulati; palporum partes femoralis et patellaris spinis interioribus singulis armatae, apici propinquis; longitudo tuberis oculiferi spatium duplo longior, quo a basi antennarum separatur; limbi laterales scuti ordinibus eminentiarum manifeste binis praediti. Articuli tarsales: 4, 6 (—8), 5, 6.

*Phalangodus obscurus* L. Koch in litt.

Speciei praecedenti omnibus in rebus similis, his exceptis (praeter jam dictas): Scuti limbus lateralis ordine exteriori granorum et interiore granulorum ornatus. Areae granis magnis humilibus ornatae, in ordines binos dispositis. Palporum pars tibialis parte patellari dimidio longior; spinae partium sat procerae.

Articuli tarsales pedis II sex mari alteri et feminae unicae; mari alteri octo.

Patria: Polynesia. Exempla tria vidi, duos mares, in insula Upolu Samoa captos, alterum in Museo Godeffroy (Hamburgi) asservatum, et feminam unam in insula Viti Levu captam.

**Feretrius** E. Simon.

Phalangodus L. Koch (Verh. d. zool. bot. Ges. Wien. XV. 1865. p. 880).

Feretrius E. Simon<sup>1)</sup> (Opiliones Mecostethi. Ann. d. l. soc. ent. de Belgique. 1879 p. 4).

Antennarum pars incrassata articuli primi subcylindrica.

Maxillarum pars palpigera robusta, sat brevis, coxae I parte sua fere dimidia prominens, prorsus potius quam extus directa, margine anteriore (vel interiore) leviter curvato.

Palporum validorum pars femoralis processu superiore apicali destituta.

Labii sternalis pars mollis sat magna.

Tuber oculiferum transversum, humile, eminentiis (haud magnis) ambabus ornatum.

Sulci transversi scuti omnes disjuncti.

Area quarta et scutum totum eminentiis majoribus destituta.

Spiracula erga apicem coxarum IV posita.

Coxae IV coxis III vix duplo latiores, processu inferiore verticali destitutae.

Trochanteres veri subglobosi.

Unguiculi pedum integri.

Differentia sexualis structura metatarsorum III et armatura antennarum demonstratur.

*Feretrius Kochii* m.

Tab. 6. Fig. 3.

4 Mm. longus, unicolore castaneus; antennae et palpi rufo-testacea, obsolete nigro-réticulata, articuli palporum anulis apicalibus angustis nigris notati; pedes brunnei, obsolete annulati; palporum partes femoralis et patellaris spinis interioribus singulis, apicalibus, armatae; longitudo tuberis oculiferi spatio brevior, quo tuber a basi antennarum separatur; limbi laterales scuti ordinibus eminentiarum binis ornati. Articuli tarsales: 2, 7, 5, 6.

Phalangodus quadrioculatus L. Koch. (l. cit.).

Tuber oculiferum haud bene limitatum, triplo latius quam longius, plus quam quadruplo latius quam altius, granis ambobus ornatum, a linea media corporis duplo longius quam ab oculo vicino separatis.

Scutum convexum, ante latum, basi antennarum alte emarginatum, erga coxas III non angustius, deinde sensim latius; sulci transversi primus leviter, ceteri levissime arcuati. Limbus anterior non discretus; anguli acuti. Limbus lateralis ordinibus exterioribus manifesto granorum densorum et interioribus sat manifesto granorum paullo minorum; emissarium liquoris foetidi erga

1) Cui animal incognitum.

- coxas III cito, deinde sensim latius. Area prima ante et juxta tuber oculiferum granis densis; pars cetera scuti et segmenta dorsualia libera tria anteriora granulis ornata, sat manifeste ordinatim dispositis. Coxae et segmenta ventralia omnia et segmentum anale dorsuale granis densis praedita. Spiracula minora; bulla sat convexa.
- Antennarum articulus primus laevis; articulus secundus longus, eminentiis anterioribus tribus praeditus.
- Palpi validi; pars femoralis femore I quadruplo crassior — ceterum palpi ejusdem structurae et armaturae, cujus Samoae variabili.
- Pedes breves, robustiores. Femora leviter arcuata granulata. Articuli tarsales: ?; 7; 5; 6.
- Differentia sexualis eadem, quae Samoae variabili.
- Unicolore castaneus; antennae et palpi rufo-testacea, obsolete nigro-reticulata, partes palporum annulis apicalibus angustis nigris notatae; pedes brunnei, tibiae III et IV annulis apicalibus fuscis obsolete.
- Long. corp. 4; long. scuti 3; lat. scuti 3,5; palpi 5,5; pedes I 7; II 11; III 8; IV 11.
- Patria: Polynesia. Specimen unicum, marem, vidi, in insula Upolu Samoa captum: specimen typicum Phalangodi quadrioculati L. Koch, in Museo Godeffroy (Hamburgi) asservatum.

### **Badessa** n. g.

- Antennarum pars incrassata articuli primi subcylindrica.
- Maxillarum pars palpigera producta, coxae I plus quam parte sua dimidia prominens, subporrecta, margo quare interior subrectus.
- Palporum validorum pars femoralis processu superiore apicali incurvo instructa.
- Labii sternalis pars mollis sat magna.
- Tuber oculiferum humile, eminentiis aliquot, sibi aequalibus, ornatum.
- Sulci transversi scuti anteriores disjuncti.
- Area quarta et scutum totum eminentiis majoribus destituta.
- Spiracula erga apicem coxarum IV posita.
- Coxae IV coxis III vix duplo latiores, intra spiracula dilatatae et processibus inferioribus singulis verticalibus praeditae.
- Trochanteres veri subglobosi.
- Unguiculi pedum integri.
- Differentia sexualis structura metatarsorum III (non autem armatura antennarum) demonstratur.



*Badessa ampycoides* n. sp.

Tab. 6. Fig. 4.

3 Mm. longa, brunnea, pedes fusci, anulis flavis notati; palporum partes femoralis intus inermis, patellaris spina interiore una armata; tuber oculiferum a basi antennarum spatio separatum, longitudini tuberis aequali; limbi laterales scuti ordinibus eminentiarum haud manifeste binis ornati. Articuli tarsales: 4, 5, 5, 5.

Tuber oculiferum manifeste limitatum, dimidio latius quam longius, duplo latius quam altius, parte media manifeste altiore, granis dispersis ornatum.

Scutum convexum, ante latum, basi antennarum altius emarginatum, erga coxas III paullulo angustius, deinde sensim latius. Sulci transversi vix arcuati, quartus et quintus sulco longitudinali (an semper?) conjuncti. Limbus anterior non discretus. Limbus lateralis latus, granis ornatus, quae ordines medium densum et interiorem haud manifestum (granorum latorum humilium) formant. Emissarium liquoris foetidi erga coxas III cito, deinde sensim latius. Areae prima ante et juxta tuber oculiferum granulis subcutis, ceterae et segmenta dorsualia omnia granis latis deplanatis, segmenta ventralia granis obsolete praedita.

Antennarum articulus primus laevis, secundo longior; secundus eminentiis parvulis ornatus.

Palpi validi; pars trochanterica tuberculo superiore, sat robusto, et spina inferiore una (an semper?); pars femoralis femore I triplo crassior, haud multum curvata, supra convexa, spinis inferioribus tribus, duabus basi propinquis, tertia ultra medium posita, et processu superiore apicali, introrsus incurvo praedita, intus autem inermis; pars patellaris spina interiore una apicali; pars tibialis robusta, parte patellari vix longior, spinis exterioribus tribus et interioribus duabus, quarum longissima exterior secunda diametro articuli vix longior; pars tarsalis parte tibiali parte tertia brevior et ea multo tenuior, depressa, spinis utrinque binis.

Pedes breves robusti, sublaeves; processus pronus coxarum IV robustus, conicus, vix procurvus. Femora leviter arcuata; patellae, praesertim III, crassae. Articuli tarsales: 4; 5; 5; 5.

Differentia sexualis: femina ignota; mari metatarsi III compresso-fusifor- mes, subtus excavati (eminentiae autem articuli secundi antennarum non mag- nae).

Brunneus, palporum pars femoralis fusca, flavomaculata, partes posteriores flavae, basi partis tibialis infuscata; pedes fusci, anulis flavis notati: femora, patellae, tibiae annulis ultra medium positis et angustis apicalibus, metatarsi I, II, III annulis ante et ultra medium positis, metatarsi IV annulis ante medium positis et apicalibus.

Long. corp. 3; long. scuti 2,5; lat. scuti 2; palpi 3,5; pedes I 5; II 7; III 5; IV 6.

Patria: Polynesia. Specimen unicum vidi, marem, verosimiliter in insula Viti Levu captum, qui in Museo Hauniensi asservatur.

### **Dampetroidae** N. F.

Phalangodidae E. Simon p. p.

Lobus maxillaris coxarum paris secundi rudimentarius, immobilis, non exsertus.

Maxillarum pars palpigera et pars maxillaris inter se non discretae; nec supra nec infra partem palpigeram, non productam, processus adest.

Palporum partes tibialis et tarsalis oblique positae sunt, ita ut adductae partem femoralem margine exteriori attingant

Orificia glandularum foetidarum detecta; emissaria liquoris foetidi secundum margines laterales scuti ducta.

Spiracula maxima, lunata, cancellata, nivea quia cancelli tuberculis microscopicis ornati, in foveola oblonga inter coxas IV et abdomen posita, processibus oblecta, qui coxas IV cum abdomine conjungunt.

Scutum dorsuale sulcis transversis quinque divisum.

Pedes II omnium longissimi, saltem pedibus IV non breviores.

Coxae IV mediocriter dilatatae; cum abdomine processibus fulcientibus (jam dictis) conjunctae.

Femorum pars infima trochanterem spurium (praeter trochanterem verum) format. Astragalus partem maximam metatarsi efficit. Pars ulterior tarsi I bipartita. Pedes I et II unguiculis singulis, III et IV unguiculis binis instructi. Pedes III et IV scopula et processu terminali destituti.

Genera Mermeri Thor.<sup>1)</sup>, Sitalcis E. S.<sup>2)</sup>, Maracandi E. S.<sup>2)</sup> ad hanc familiam verosimiliter pertinent. Familia Assamioidarum m.<sup>3)</sup> familiae Dampetroidarum valde affinis est. Quae familiae olim verosimiliter conjungendae sunt; quod facere nondum saltem potui, quia materia non sufficit.

### **Dampetrus.**

Dampetrus Karsch: Arachnologische Blätter. Decas I. (Zeitschr. f. d. ges. Naturw. 1880. p. 403).

Labii sternalis majoris pars mollis ante dilatata.

1) T. Thorell: Descrizione di alcune specie di Opilioni dell' Archipelago Malese . . . (Ann. di Museo Civico di storia nat. di Genova. vol. IX. 1876—77 p. 123).

2) E. Simon: Essai d'une classification des Opiliones Mecostethi. (Ann. de la soc. ent. de Belgique. 1879. p. 6 et 7).

3) Opiliones Laniatores Musei Hauniensis. (I. c. p. 595).

Palporum pars trochanterica subcylindrica parti patellari longitudine aequalis; pars femoralis compressa, arcuata; partes tibialis, parte patellari clavata brevior, et tarsalis oblique complanatae (quare pars tarsalis, a latere exteriore inspecta, compressa facile apparet). Partes tibialis spinis exteriore una fere apicali, valida, et interioribus duabus; tarsalis utrinque binis armatae; praeter quas partes omnes processibus, seta fere apicali (processui subparallela) instructis, qui in parte femorali ordinem unum, ceteris in partibus ordines binos formant.

Tuber oculiferum eminentiis nonnullis ornatum (quarum nulla major).

Scutum dorsuale fere rectangulum, erga coxas III non angustius, ordinibus ambobus eminentiarum majorum (si non magnarum) praeditum; sulci duo anteriores sulco medio (saepe obsoleto) conjuncti.

Coxae IV aequae latae ac coxae ceterae, simul sumptae.

Trochanteres spurii vix manifesti.

Unguiculi pedum integri.

Differentia sexualis forcipe antennarum et femoribus IV vario modo demonstratur.

#### Conspectus specierum.

A. Eminentiae majores arearum scuti sunt tubercula, eminentiis ceteris (granis parvis) multo majores:

1. Segmentum dorsuale liberum tertium ordinibus eminentiarum duobus manifestis ornatum (mari femora IV apicem versus subito incrassata) . . . . . *D. fuscus*.

2. Segmentum dorsuale liberum tertium ordinibus eminentiarum duobus haud manifestis ornatum (vel: eminentiae ordinis posterioris iis anterioris multo majores) (mari articulus secundus antennarum in basi geniculatus; femora IV apicem versus sensim paullum incrassata):

a. Tuber oculiferum granis densis, sibi aequalibus, ornatum (mari articulus secundus antennarum supra articulationem basalem elevatus) . . . . . *D. geniculatus*.

b. Tuber oculiferum granis ornatum, quorum aliquot, ceteris majora, cristas ambas haud manifestas formant, utramque supra suum oculum positam (mari articulus secundus antennarum supra elevationem basalem non elevatus) . . . . . *D. tuberculatus*.

B. Eminentiae majores arearum scuti sunt grana, eminentiis ceteris (granis sat magnis) vix majora (mari articulus secundus antennarum in basi geniculatus; femora IV apicem versus sensim paullum incrassata):

1. Tuber oculiferum aequae altum ac longum (articuli tarsales I mari et feminae saepissime sex) . . . . . *D. granulatus*.

2. Tuber oculiferum manifeste longius quam altius (articuli tarsales I mari sex, feminae quinque) . . . . . *D. cristatus*.

Quibus speciebus notae communes sunt:

Tuber oculiferum usque ad limbum anteriorem positum; oculi subbasales.

Scuti limbus anterior discretus, praeter grana processulis quinque conicis porrectis praeditus. Limbus lateralis latus, ordinibus duobus granorum ornatus. Areae granis (aut granulis) sat densis ornatae; secunda, tertia, quarta, quinta (interdum sexta) eminentiis majoribus binis ornatae. Segmenta dorsualia libera primum et secundum eminentiarum ordinibus singulis, tertium duobus (antere interdum obsoleto), anale tribus; eminentiae segmentorum dorsualium liberorum trium anteriorum (et areae sextae scuti) eminentiis minoribus scuti majores. Segmenta ventralia granulis, ordinatim dispositis, plerumque ornata. Coxae granis densis praeditae.

Antennarum pars globosa articuli primi granis supra scabra.

Palporum graciliorum breviorum pars trochanterica processu inferiore robusto (praeter quem alter interdum adest); pars femoralis femore III vix crassior, ordine inferiore processuum circiter decem et processu interiore apicali robusto, brevior; pars patellaris processibus brevibus utrinque quaternis; pars tibialis praeter spinas dictas processibus brevibus exterioribus quattuor aut sex et interioribus tribus.

Pedes breviores; trochanteres subcylindrici; femora subrecta, ubique granulata.

Animalibus adolescentibus (*D. granulati*) palpi proceri vel graciles, teretes; pars trochanterica spina inferiore una subapicali; pars femoralis ordine inferiore eminentiarum punctiformium; pars tibialis spinis exterioribus una, ultra medium posita, et interioribus duabus, diametro articuli triplo longioribus; pars tarsalis utrinque binis. Pars palpigera maxillarum aliquantum producta. Spiracula in sulco posita, coxas IV ab abdomine separante, haud difficilia visu, quia processibus fulcientibus nondum obteguntur. Articuli tarsales minoribus: 2; 2; 2; 2 — et majoribus: 2; 2; 3; 3.

*Dampetrus fuscus* n. sp.?

(Tab. 6. Fig. 5).

? *Dampetrus australis* Karsch. (l. c. p. 403).

Tuber oculiferum duplo latius quam altius et quam longius, granulis sat densis ornatum.

Scuti eminentiae majores sunt tubercula obtusa, eminentiis ceteris (granis

parvis) majora. Tubercula areae tertiae sibi paullulo propinquiores quam limiti interiori limborum lateralium. Ordines tuberculorum sibi paralleli. Sulcus longitudinalis, sulcos transversos duos anteriores conjungens, obsoletus. Segmentum dorsuale liberum tertium ordinibus eminentiarum duobus manifestis ornatum.

Metatarsi (praesertim II manifeste) spurie articulati. Articuli tarsales: (6—) 7 (—8); (10—) 11—12; 6; 6 (—7)<sup>1)</sup>.

Differentia sexualis: Mas quam femina major. Eminentiae scuti feminae majores quam mari. Antennae mari paullulo crassiores quam feminae. Femora IV mari apicem versus subito fortiter incrassata.

Unicolore fuscus; articuli secundus et tertius antennarum, pars trochanterica palporum, trochanteres pedum testacea.

Long. corp. 5; long. scuti 4,25; lat. scuti 2,5; palpi 4; pedes I 10; II 18; III 12; IV 17.

Patria: Queensland. Exempla quatuordecim vidi, septem mares, septem feminas, ad oppidum Port Mackay capta.

#### *Dampetrus geniculatus* n. sp.

Tuber oculiferum duplo latius quam altius et quam longius, granis densis, sibi aequalibus, ornatum.

Scuti areae secunda, tertia, quarta, quinta, sexta et segmentum dorsuale liberum primum tuberculis binis praedita, quam eminentiis ceteris (granis parvis) multo majoribus, obtusis, vix longioribus quam in basi crassioribus. Ordines tuberculorum sibi paralleli. Tubercula areae tertiae a limite interiore limborum lateralium eodem spatio quo inter se separata. Sulcus longitudinalis, sulcos transversos duos anteriores conjungens, manifestus. Segmentum dorsuale liberum tertium ordinibus eminentiarum duobus haud manifestis (anteriore obsoleto) ornatum.

Articuli tarsales: 7; 12; 6; 7.

Differentia sexualis: Mari (femina verosimiliter majori) antennarum articulus secundus supra articulationem basalem late, obtuse, manifeste elevatus, ovatus, aequae crassus ac coxae tres anteriores simul sumptae; digiti forcipis inclinati, ad basem aliquantum hiantes; dens basalis digiti mobilis ceteris major. Femora IV apicem versus vix incrassata.

Scutum fuscum, limitibus interioribus limborum lateralium testaceis; venter et membra obscure rubicundo-testacea; trochanteres partibus ceteris vix dilutiores.

Long. corp. 5,5; long. scuti 4; lat. scuti 3; palpi 4,5; pedes I 10; II 19; III 13; IV 18; antennarum articulus secundus 2,5 longus, 1,5 crassus.

1) Specimini uni articuli tarsi IV alterius sex (alterius septem).

Patria: Nova Hollandia. Specimen unicum, marem, vidi, apud oppidum Gayndah captum.

*Dampetrus tuberculatus* n. sp.

Tuber oculiferum duplo latius quam altius et quam longius, granis ornatum, quorum aliquot, ceteris majora, cristas ambas haud manifestas formant, utramque supra suum oculum positam.

Scuti areae secunda, tertia, quarta, quinta tuberculis binis praeditae, quam eminentiis ceteris (granis parvis) multo majoribus, manifeste longioribus quam in basi crassioribus. Tubercula areae tertiae a limite interiore limborum lateralium eodem spatio quo inter se separata. Ordines tuberculorum sibi paralleli. Sulcus longitudinalis, sulcos transversos anteriores duos conjungens, sat manifestus. Segmentum dorsuale liberum tertium ordinibus eminentiarum duobus haud manifestis (antere obsoleto) ornatum.

Articuli tarsales: (6—) 7 (—8); (10—) 12 (—14); 6 (—7); 7 (—8).

Differentia sexualis: mari, femina majori, articulus antennarum secundus incrassatus, breviter ovatus, aequae crassus ac coxae I et II simul sumptae, forcipe medioeriter inclinato; femora IV apicem versus sensim, quamquam paululum, sat manifeste tamen incrassata.

Coloratio: Scutum fuscum aut fusco-testaceum, limite interiore limborum lateralium testaceo; venter rubicundo-testaceus; membra fusca aut fusco-testacea, trochanteres testacei cum parte infima femorum partibus ceteris manifeste dilutiores.

Long. corp. 5,5 (feminae 4,5); long. scuti 4 (fem. 3,25); lat. scuti 3 (f. 2,75); palpi 4,5; pedes I 12; II 21; III 15; IV 19,5.

Patria: Nova Hollandia. Exempla undeviginti, mares novem et feminas decem, vidi: quattuor ad urbem Sidney (New South Wales) capta, quinque ad oppidum Gayndah, sex ad oppidum Rockhampton (Queensland), quatuor a clarissima A. Dietrich ad oppidum Bowen capta.

Variatio: Specimini uni, e Gayndah, tubercula dorsualia erecta, apice subtruncato, tuberculis exemplorum ceterorum majora.

*Dampetrus granulatus* n. sp.

Tab. 6. Fig. 6.

Tuber oculiferum duplo latius quam altius et quam longius, granis ornatum, in ordines haud manifestos dispositis.

Scutum pone manifeste latius. Eminentiae majores arearum secundae, tertiae, quartae, quintae sunt grana, eminentiis ceteris (granis magnis) paululo

: aut vix aut haud majora; eminentiae majores areae tertiae sibi manifeste propinquiores quam limiti interiori limborum lateralium. Ordines eminentiarum majorum pone divergentes. Sulcus longitudinalis, sulcos duos anteriores conjungens, obsoletus. Segmentum dorsuale liberum tertium ordinibus eminentiarum duobus manifestis ornatum.

Articuli tarsales: (raro 5—) 6 (—7); (semel 9—) 11 (—13); (5—) 6; (6—) 7 (—8 rarissime).

Differentia sexualis: mari, femina majori, antennarum articulus secundus crassior, ovatus, geniculatus, supra articulationem basalem autem non elevatus; femora IV apicem versus sensim paullo crassiora.

Coloratio: Scutum fuscum, venter fuscus, sordide testaceo variegatus. Palpi et antennae dilutiora (saepe testacea). Trochanteres et pars propior trochanterum spuriorum testacea.

Long. corp. 4; long. scuti 3,5; lat. scuti 2,5; palpi 3; pedes I 7; II 13; III 9; IV 13.

Patria: Queensland. ad oppidum Rockhampton frequens. Exempla adulta sexaginta quattuor vidi, tredecim mares et quinquaginta unam feminas, et decem animalia adolescentia. Quorum quinquaginta duo sub lignum vetus capta.

*Dampetrus cristatus* n. sp.

Tuber oculiferum plus quam duplo latius quam altius, manifeste longius quam altius, granis ornatum, cristas tres manifestas formantibus, quarum exterior utrinque supra oculum suum (modo Phalangii) posita; grana cristae mediae parva (apud feminam pusilla).

Scutum pone manifeste latius. Eminentiae majores arearum secundae, tertiae, quartae, quintae sunt grana, eminentiis ceteris (granis magnis) paullulo aut vix aut haud majora; eminentiae majores areae tertiae sibi manifeste propinquiores quam limiti interiori limborum lateralium. Ordines eminentiarum majorum pone divergentes. Segmentum dorsuale liberum tertium ordinibus eminentiarum duobus manifestis ornatum.

Articuli tarsales: 5 aut 6; (9—) 10—11 (—12); (5—) 6; (6—) 7.

Differentia sexualis: Mas quam femina multo major; articuli tarsales I mari 6, feminae 5. Mari articulus secundus antennarum crassior, ovatus, geniculatus, supra articulationem basalem autem non elevatus; femora IV apicem versus sensim paullo crassiora.

Coloratio: Scutum fuscum; venter rubicundo-testaceus aut fuscus sordide testaceo variegatus; palpi et antennae dilutiora, saepe testacea; trochanteres et pars infima femorum testacea.

Long. corp. 4,25; long. scuti 3,5; lat. scuti 2,5; palpi 3; pedes I 7; II 12; III 8; IV 12.

Patria: New South Wales. Exempla decem, mares quinque, feminas quinque, vidi, ad urbem Sidney capta.

### Gonyleptoidea.

Gonyleptides C. L. Koch p. p.

Gonyleptoidea Thorell p. p. (Descrizione di alcuni specie di Opilioni dell' Arcipelago Malese).

Gonyleptoidea W. S. (Opiliones Laniatores Mus. Haun. p. 600).

Lobus maxillaris coxarum paris secundi deest.

Maxillarum pars palpigera et pars maxillaris inter se non discretae; nec supra nec infra partem palpigeram, non productam, adest processus.

Palporum partes femoralis et patellaris (leviter) compressae et leviter arcuatae; partes tibialis et tarsalis spinis armatae, minus manifeste oblique positae sunt, ita ut adductae partem femoralem margine vulgo utroque attingant.

Orificia glandularum foetidarum detecta; emissaria liquoris foetidi secundum margines laterales scuti ducta.

Spiracula maxima, lunata, cancellata, nivea quia cancelli tuberculis microscopicis ornati, post sulcum posita, coxas IV ab abdomine separantem.

Scutum dorsuale sulcis transversis quatuor divisum.

Pedes IV omnium longissimi.

Coxae IV dilatatae.

Femorum pars infima trochanterem spurium (praeter trochanterem verum) non format. Astragalus partem maximam metatarsi efficit. Pars ulterior tarsi I tripartita. Pedes I et II unguiculis singulis, III et IV unguibus binis et processu terminali instructi. Pedes omnes scopula destituti.

### Sadocus n. g.

Palpi robusti; partes femoralis et tibialis (non multum) compressae; pars femoralis processibus non armata.

Scutum dorsuale ante latum, sinu, erga coxam III posito, amplo nec profundo, pone valde dilatatum, angulis late rotundatis.

Tuber oculiferum (commune) humile, eminentiis majoribus ambabus instructum.

Sulci transversi scuti duo anteriores sulco longitudinali conjuncti (secundo non bipartito); area tertia bipenniformis.

Area quarta scuti eminentiis (majoribus) ambabus praedita.

Pedes longiores.



Unguiculi pedum integri.

Differentia sexualis (magna?) armatura coxarum IV verosimiliter demonstratur.

Genus habitu Goniosomatis, a quo genere armatura partis femoralis palporum, tubere oculifero, sulco transverso scuti secundo discrepat.

*Sadocus vitellinosulcatus* n. sp.

Tab. 6. Fig. 7.

9,5 Mm. longus, olivaceo-brunneus, processulis tuberis oculiferi et sulcis scuti vitellinis; limbi anterioris pars media late elevata, processulis ambobus, pars cetera granis magnis utrinque trinis instructae; limbi laterales processulis posterioribus singulis, segmenta dorsualia libera secundum et tertium processibus binis. Articuli tarsales: 6, 11—12, 8, 9; processus terminalis pusillus.

Tuber oculiferum areae primae mediae impositum, latius quam longius, duplo latius quam altius; processulis ambobus praeditum, robustis, acutis, vix divergentibus, spatium inter apices processulorum longitudine eorundem majus. Scutum vix convexum, subtilissime reticulatum. Limbus anterior vix discretus; pars media late elevata, processulis ambobus robustis, acutis, fere porrectis praedita; pars cetera granis magnis utrinque trinis. Limbus lateralis latus, vix discretus, ordine uno exteriori marginali granorum densorum ornatus, eminentia postrema est processulus robustus, acutus. Emissarium liquoris foetidi ante distincte limitatum, ordine exteriori granulorum praeditum, pone latum limitibus obsoletis. Areae secunda granis ambobus, tertia et quarta ordinibus transversis singulis granulorum paucorum, praeter quae area quarta processulis ambobus acutis, quam processulis tuberis oculiferi minoribus; spatium inter apices processulorum longitudine eorundem duplo majus. Area quinta et segmenta dorsualia libera tria anteriora ordinibus singulis granulorum interruptis praedita; secundum et tertium processibus binis robustis acutis instructa. Coxae et segmenta ventralia laevia; anale ventrale ordine posteriore granulorum praeditum.

Spiraculorum magnorum bulla leviter convexa.

Antennarum pars globosa articuli primi laevis.

Palporum pars femoralis femore IV paullo tenuior, ordinibus inferiore et superiore eminentiarum (septem) punctiformium praedita et spina interiore apici propinqua, parva, diametro articuli dimidio brevior; pars tibialis spinis exterioribus quattuor, tertia (basi cum quarta confluyente) diametro articuli duplo longiore, secunda et quarta parvis, et interioribus quinque, prima et quarta diametro articuli longitudine aequalibus; pars tarsalis spinis parvis exterioribus sex, interioribus quinque, prima, longissima diametro articuli brevior. Unguis procerus, parti tarsali longitudine aequalis.

Pedes longiores, robustiores. Femora granulata, I et III leviter arcuata, II et IV recta. Articuli tarsales: 6; 11—12; 8; 9.

Differentia sexualis (mare mihi incognito): Coxae IV processulis binis praeditae, exteriore-superiore subrecto, procero, acuto, et interiore paullo minore, acuto. Trochanteres IV longiores quam crassiores tuberculis singulis, interioribus, apicalibus, robustis, acutis. Femora III tuberculis inferioribus paucis conicis apicem versus praedita; IV ordinibus interiore, superiore, inferiore tuberculorum subacutorum.

Color scuti opace olivaceo-brunneus, area prima punctis vitellinis ornata, processuli tuberis oculiferi, limes interior limborum lateralium, sulci transversi, margo posterior scuti et segmentorum dorsualium liberorum late vitellina. Pedes corpore dilutiores. Palpi punctulis flavis ornati. Limbi laterales, antennae, palpi nitida.

Long. corp. 9,5; long. scuti 8,5; lat. scuti 9; palpi 9,5; pedes I 20; II 38; III 30; IV 41.

Patria incognita. Specimen unicum vidi, in quadam ora Oceani australis (an America meridionali?) captum, quam feminam habeo.

### Explicatio Figurarum.

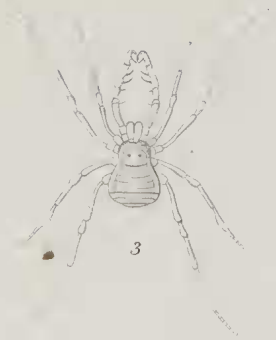
#### Tab. V.

- Fig. 1. *Macropsalis serritarsus* n. sp.  $\frac{2}{1}$ .  
 Fig. 2a. *Triaenonyx rapax* n. sp.  $\sigma^?$   $\frac{2}{1}$ . — Fig. 2 b. Articulus ultimus tarsi IV.  
 Fig. 3. *Triaenobunus bicarinatus* n. sp.  $\sigma^?$   $\frac{4}{1}$ .  
 Fig. 4. *Phalangodes australis* n. sp.  $\frac{4}{1}$ .  
 Fig. 5. *Zalmoxis robusta* n. sp.  $\sigma$   $\frac{2}{1}$ .  
 Fig. 6. *Zalmoxis pygmaea* n. sp.  $\rho$   $\frac{4}{1}$ .  
 Fig. 7a. *Mesoceras annulipes* n. sp.  $\sigma$ . — Fig. 7 b.  $\rho$   $\frac{2}{1}$ .  
 Fig. 8. *Mesoceras spinigrum* n. sp.  $\sigma$   $\frac{2}{1}$ .

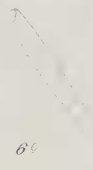
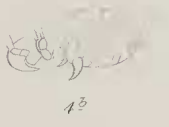
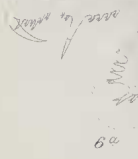
#### Tab. VI.

- Fig. 1a. *Samoa variabilis* n. sp.  $\sigma$   $\frac{2}{1}$ . — Fig. 1 b. Ejusdem speciei articuli ultimi tres tarsi IV. — Fig. 1 c. Scopulae pilus spathulatus.  
 Fig. 2. *Samoa obscura* n. sp.  $\sigma$   $\frac{2}{1}$ .  
 Fig. 3. *Feretrius Kochii* (*Phalangodus quadrioculatus* L. Koch)  $\sigma$   $\frac{2}{1}$ .  
 Fig. 4a. *Badessa ampycoides* n. sp.  $\sigma$  prona.  $\frac{2}{1}$ . — Fig. 4b., a latere exhibita. — Fig. 4c. Coxae ejusdem, supinae.  $\frac{4}{1}$ .  
 Fig. 5. *Dampetrus fuscus* n. sp. ?  $\sigma$   $\frac{2}{1}$ .  
 Fig. 6a. *Dampetri granulati* palpus sinister. Fig. 6b. Ejusdem speciei glans penis supina. — Fig. 6c. Ejusdem speciei palpus sinister pulli. Fig. 6e. Ejusdem speciei pars ultima articuli ultimi tarsi IV pulli.  
 Fig. 7. *Sadocus vitellinosulcatus* n. sp.  $\rho$   $\frac{1}{1}$ .



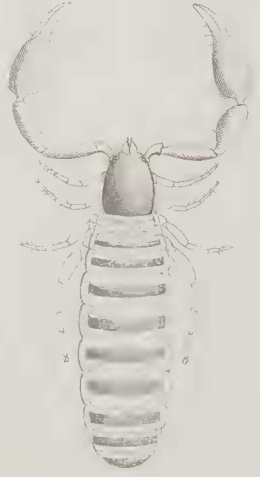
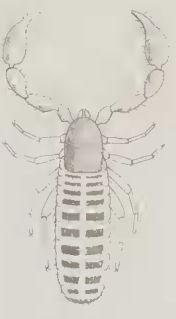
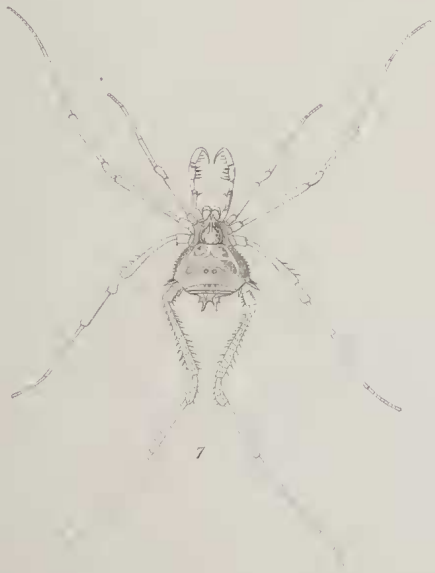


1c



4b

6d



8a

8b

9a

9b

8

9

9c